

Bijlage 2. Context NWO, ZonMw en andere project informatie

Deze bijlage is bedoeld om context te geven over de organisaties NWO en ZonMw, de beide afdelingen Personeel & Organisatie en de bestaande P&O systemen en het huidige applicatielandschap. Het project wordt kort toegelicht: de verwachte resultaten, de koppelingen en de verschillende gebruikersgroepen en de aanpak en fasering. Tot slot worden enkele ontwikkelingen op de langere termijn genoemd.

1. Wettelijke taken en transitie

1.1 Nederlandse Organisatie voor Wetenschappelijk Onderzoek (NWO)

NWO is met een budget van ruim 800 miljoen euro per jaar een van de grootste wetenschapsfinanciers in Nederland. In de NWO wet is het volgende vastgelegd:

- De organisatie heeft tot taak het bevorderen van de kwaliteit van wetenschappelijk onderzoek alsmede het initiëren en stimuleren van nieuwe ontwikkelingen in het wetenschappelijk onderzoek.
- De organisatie voert haar taak uit in het bijzonder door het toewijzen van middelen.
- De organisatie bevordert de overdracht van kennis van de resultaten van door haar geïnitieerd en gestimuleerd onderzoek ten behoeve van de maatschappij.

NWO richt zich bij het uitvoeren van haar taak in hoofdzaak op het universitaire onderzoek. De financiële middelen voor het uitvoeren van de taken komen voor het overgrote deel uit de begroting van OCW. NWO is een Zelfstandig Bestuursorgaan (hierna: ZBO) en valt onder de verantwoordelijkheid van de minister van OCW.

1.2 ZonMw

ZonMw financiert gezondheidsonderzoek én stimuleert het gebruik van de ontwikkelde kennis – om daarmee de zorg en gezondheid te verbeteren. ZonMw stimuleert met allerlei subsidieprogramma's de totale innovatiecyclus. Van fundamenteel onderzoek tot implementatie van nieuwe behandelingen, preventieve interventies of verbeteringen in de structuur van de gezondheidszorg.

Bij de selectie van subsidievoorstellen zoekt ZonMw altijd de vernieuwing in combinatie met kwaliteit, om zo recht te doen aan de complexiteit van de uitdagingen in de huidige samenleving en krijgen cliënten betaalbare zorg van hoog niveau.

ZonMw heeft als hoofdopdrachtgevers: het Ministerie van Volksgezondheid, Welzijn en Sport (VWS) en de Nederlandse organisatie voor Wetenschappelijk Onderzoek (NWO).

1.3 NWO en ZonMw in Transitie

Bij het in werking treden van de nieuwe NWO-wet op 1 februari 2017 heeft NWO een structuur met een Raad van Bestuur met daaronder een NWO-Institutenorganisatie (NWO-I) en een Domeinenorganisatie (NWO-D).

NWO-D bestaat uit drie domeinen die nauw met elkaar verbonden zijn: Exacte en Natuurwetenschappen (ENW), Toegepaste en Technische Wetenschappen (TTW) en Sociale en Geesteswetenschappen (SGW). Daarnaast kent NWO-D de bedrijfsvoeringsafdelingen Personeel & Organisatie (P&O), Financien (F), Juridische Zaken (JZ), Informatievoorziening & Automatisering (I&A), Facilitaire Zaken (FB) en Communicatie (C).

Deze governancewijziging ging gepaard met een organisatiewijziging en resulteerde onder andere in een nieuw directorenteam en (andere) leidinggevenden.

Het is de intentie dat NWO en het huidige ZonMw per 1 januari 2019 integreren in een nieuwe organisatie. ZonMw zal dan het domein Zorgonderzoek en Medische wetenschappen worden. De voorzitter van ZonMw is al wel vanaf 1 februari 2017 volwaardig lid van de Raad van Bestuur van NWO. De integratie van ZonMw met NWO betekent onder meer dat de bedrijfsvoering van beide organisaties wordt geïntegreerd. Momenteel hebben beide organisaties een eigen afdeling voor de personeels- en salarisprocessen en eigen IT-systemen op gescheiden infrastructurele / technische omgevingen. De integratie houdt ook in dat de medewerkers van ZonMw overgaan van de cao Rijk naar de cao Onderzoekinstellingen waar de medewerkers van NWO onder vallen.

2. NWO, afdelingen en ICT ondersteuning

2.1 Relevante afdelingen NWO

De afdeling Personeel & Organisatie (P&O) van NWO is verantwoordelijk voor de vorming en uitvoering van het personeelsbeleid en voor de personeelsadministratie en de salarisbetaling van de NWO-medewerkers. De afdeling is daarmee een belangrijke stakeholder en gebruiker van het Personeelsinformatie- en salarissysteem.

De afdeling P&O valt onder de directeur Bedrijfsvoering & Financien. De afdeling heeft (onder andere) een

team Personeels- en Salarisadministratie (PSA) en een team personeelsadviseurs.

De PSA voert de personele administratie en de salarisadministratie. Bij de PSA is het functioneel procesbeheer van het huidige en het aan te schaffen Personeelsinformatie- en salarissysteem belegd. De personeelsadviseurs ondersteunen de organisatieonderdelen en leidinggevendenden bij het uitvoeren van het P&O-beleid.

De afdeling Informatievoorziening & Automatisering (I&A) beheert de gehele IT omgeving van NWO en faciliteert de diverse systemen die de primaire en secundaire processen binnen NWO ondersteunen. I&A treft de maatregelen op het gebied van de (logische) toegangsbeveiliging, wijzigingsbeheer, back up en recovery procedures, systeem- en netwerkbeheer en calamiteiten. Deze afdeling verzorgt het technisch applicatiebeheer en systeembeheer van alle applicaties. Het aan te schaffen Personeelsinformatie- en salarissysteem inclusief het beheer over de koppelingen wordt hier belegd.

2.2 Bestaande ICT ondersteuning P&O processen bij NWO

Op dit moment maakt NWO gebruik van twee op zichzelf staande systemen voor het voeren van de personeels- en salarisadministratie. De personeelsregistratie vindt plaats in Workforce van leverancier ADP en de salarisadministratie vindt plaats in PASO van leverancier Centric.

NWO maakt gebruik van de volgende mogelijkheden van Workforce:

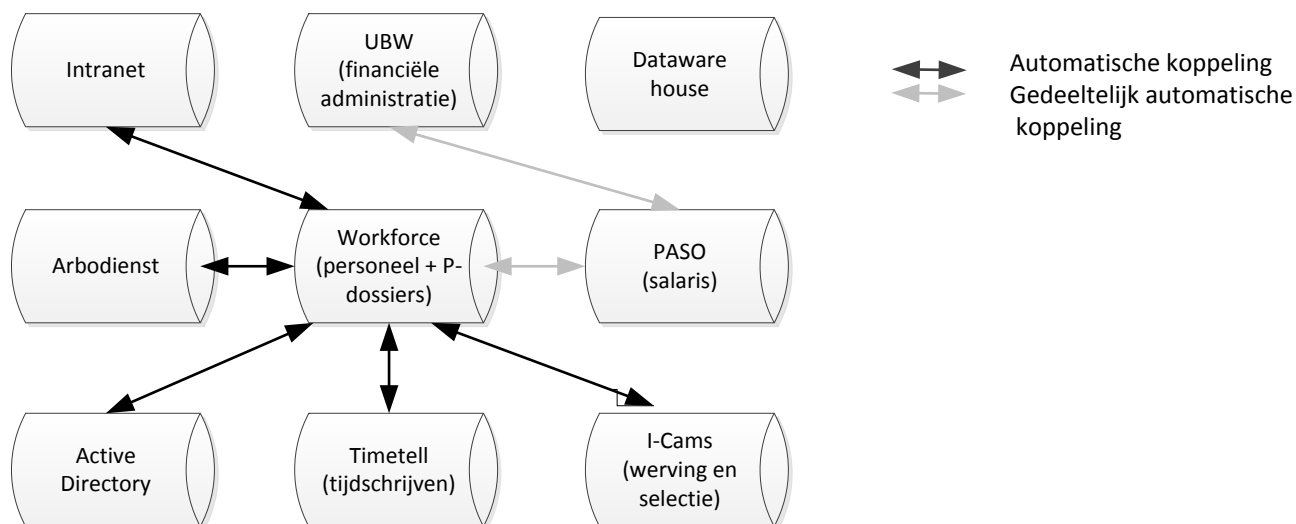
- Digitale dossiervorming Personeelsdossiers
- Uitvoering en registratie van primaire en secundaire voorwaarden zoals vastgesteld in het ambtenarenrecht, de cao-OI en de daarbij behorende uitvoeringsregelingen
- Werkrooster en verlof (niet urenregistratie)
- Ziekteverzuimregistratie
- De administratie van functies (t.b.v. functiehuis)
- Ondersteuning bij de Resultaat- en Ontwikkelgesprekken (R&O, een integratie van de beoordelings-, functionerings- en ontwikkelingscyclus)

Van PASO worden de volgende mogelijkheden benut:

- Uitvoering van de salarisadministratie zoals vastgesteld in het ambtenarenrecht, de cao-OI en de daarbij behorende uitvoeringsregelingen
- Genereren betaalbestanden en opdrachten

Bestaande koppelingen

De applicaties Workforce en PASO zijn op dit moment op zichzelf staande systemen. Toch is er sprake van informatie uitwisseling met verschillende systemen. Voor een beperkt deel is er een koppeling/interface gerealiseerd. Voor een deel gaat de uitwisseling volledig handmatig.



- **Koppeling Intranet ('Joost') en Workforce:** Dit is een link die op het intranet geplaatst is. Medewerkers en leidinggevendenden kunnen met behulp van deze link in Workforce komen.
- **Koppeling systeem van de Arbodienst (Zorg van de zaak) en Workforce:** Dit is een batch procedure waarbij 1 keer per dag gegevens uit Workforce als bestand aan het systeem van de Arbodienst worden geleverd. Dit bestand bevat informatie over nieuwe medewerkers, medewerkers uit dienst en wijzigingen in afdeling, locatie en adresgegevens van medewerkers. Ook is voor de Arbodienst zichtbaar welke medewerkers zijn ziekgemeld en voor welk percentage.
- **Koppeling Active Directory en Workforce:** Met behulp van deze koppelingen worden

- gebruikers die Workforce willen gebruiken geauthentiseerd door de Active Directory.
- **Koppeling Timetell en Workforce:** Deze koppeling stuurt gegevens uit Workforce naar Timetell zodat daar een uurprijs berekend kan worden. Dit gaat met behulp van een batchprocedure.
 - **Gegevensuitwisseling tussen I-Cams en Workforce:** In de Werving- en Selectietool I-Cams van leverancier HireServe worden gegevens over de functie en geselecteerde kandidaat vastgelegd die ook nodig zijn voor het registreren van de kandidaat als nieuwe medewerker. Deze gegevens worden overgenomen via een formulier van I-Cams naar Workforce. De medewerkers van NWO kunnen allemaal rechten ontvangen in Icams om kandidaten te kunnen zien en beoordelen.
 - **Gegevensuitwisseling Workforce en PASO:** Er is een zeer beperkte koppeling tussen beiden systemen. Het grootste deel van de gegevensuitwisseling gaat handmatig. Bepaalde wijzigingen in het ene systeem moeten ook handmatig doorgevoerd worden in het andere systeem.
 - **Gegevensuitwisseling datawarehouse met Workforce en PASO:** Op dit moment vindt er nog geen gegevensuitwisseling plaats tussen de P&O-systemen en de datawarehouse. De mogelijkheden van een koppeling worden wel onderzocht.
 - **Gegevensuitwisseling UBW en PASO:** UBW is een financieel administratiesysteem van leverancier Unit4. Vanuit PASO wordt een bestand met gegevens over de salarisadministratie gegenereerd. Dit bestand wordt daarna ingelezen in UWB.
 - **Gegevensuitwisseling UBW en Workforce:** PSA wisselt op dit moment de gegevens over de wijziging van het personeelsbestand (nieuwe medewerkers, medewerkers uit dienst, of andere relevante wijzigingen) handmatig uit met de beheerders van UBW.

Uitdagingen huidige ondersteuning

Een grote uitdaging van de huidige is ondersteuning is de afwezigheid van een geautomatiseerde koppeling tussen Workforce en PASO. Zo zal het toekennen van een vergoeding aan een medewerker in Workforce niet leiden tot een automatische (her)berekening in de salarisadministratie. Met behulp van overzichten worden doorgevoerde wijzigingen in beide systeem getoetst. Ook wordt bij elke salarisronde het te betalen salaris met behulp van overzichten gecontroleerd, voordat de opdracht tot betaling gegeven wordt. NWO heeft haar huidige P&O-processen zo ingericht dat de scheiding van de twee systemen overbrugd wordt.

De inzet van twee gescheiden systemen leidt er ook toe dat wijzigingen die betrekking hebben op de salarisverwerking niet op elk willekeurig moment van de maand opgegeven kunnen worden. Zo kunnen wijzigingen die tijdens de controle van de salarisbetaling worden ingediend, niet afgehandeld worden (hiertoe is een aparte noodprocedure ingericht).

Een andere beperking is dat in de huidige oplossing een wijziging bij een medewerker alleen aan het begin van een maand kan ingaan. Stel: iemand verhuist op 15 augustus naar een locatie dichterbij kantoor. Op dat moment heeft de medewerker recht op minder reiskostenvergoeding. Omdat het systeem alleen voor de eerste van de maand een wijziging van de reiskostenvergoeding toelaat, kan alleen met behulp van een correctie op de salarisverwerking de juiste reiskostenvergoeding betaald worden.

P&O-adviseurs en leidinggevenden hebben toegang tot de personeelsdossiers, maar hebben niet de mogelijkheid om zelfstandig overzichten en rapportages te maken. Deze moeten ze bij PSA aanvragen. Ook eventuele proefberekeningen moeten zij bij PSA aanvragen.

Medewerkers hebben met behulp van een portal (via het intranet 'Joost') toegang tot hun P-dossier en kunnen daar beperkt wijzigingen doorvoeren, te weten: de eigen NAW-gegevens en het aanvragen van verlof. Ook kunnen zij hier de R&O-formulieren openen en invullen.

Er zijn geen mogelijkheden voor (concept) berekeningen voor het geval een medewerker een aanvraag in het kader van de AVOM-regelingen overweegt. De loonstrook is voor NWO medewerkers niet digitaal beschikbaar, deze wordt per post verzonden.

3. ZonMw organisatorisch en ICT ondersteuning

3.1 Relevante afdelingen ZonMw

De afdeling Bedrijfsvoering bij ZonMw is verantwoordelijk voor de bedrijfsvoering waaronder het P&O-beleid, de personeels- en salarisadministratie (onderdeel van Financiën & Control (F&C)) en de Informatievoorziening & Automatisering (I&A). De afdeling kent onder meer 5 P&O-medewerkers waarbij 1 de rol van personeelsadviseur heeft. De salarisadministratie wordt uitgevoerd door 1 salarisadministrateur die onder het team F&C valt.

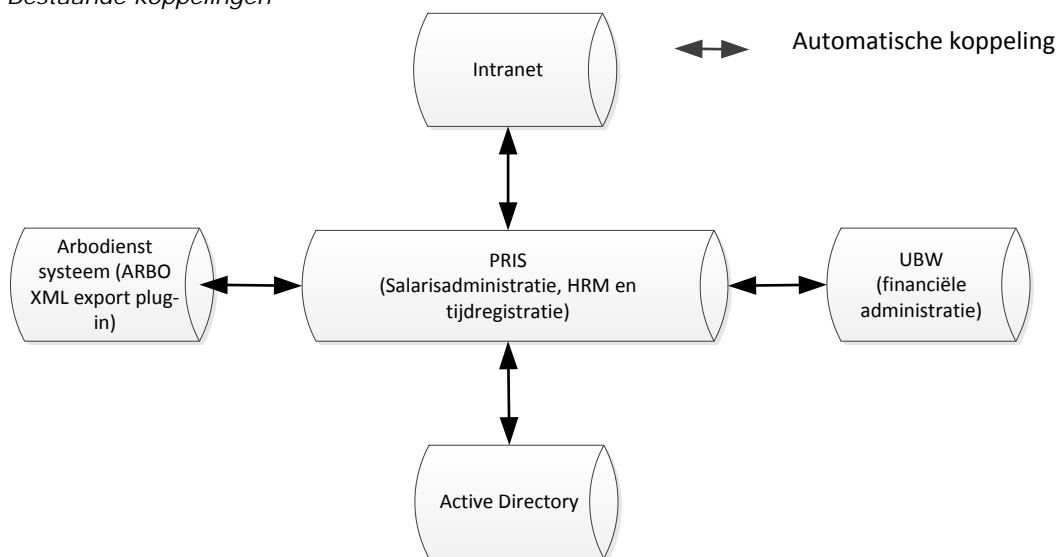
3.2 Bestaande ICT ondersteuning P&O processen bij ZonMw

ZonMw maakt gebruik van het geïntegreerde Personeels- en salarissysteem PeopleInc van leverancier PeopleInc. De medewerkers van ZonMw noemen het systeem Pris.

ZonMw maakt gebruik van de volgende mogelijkheden van PeopleInc/PRIS:

- Registratie P-gegevens
- Uitvoering en registratie van primaire en secundaire voorwaarden zoals vastgesteld in het ambtenarenrecht, de cao ARAR en de daarbij horende uitvoerregelingen
- Werkrooster en verlof
- Urenregistratie
- Ziekteverzuimregistratie
- De administratie van functies (t.b.v. het functiehuis)
- Ondersteuning bij de beoordelings- en ontwikkelingscycli.
- Uitvoering van de salarisadministratie zoals vastgesteld in het ambtenarenrecht, de cao ARAR en de daarbij horende uitvoerregelingen
- Genereren betaalbestanden en opdrachten
- Versturen digitale loonstroken

Bestaande koppelingen



- **Koppeling Intranet en PRIS:** Dit is een link die op het intranet van ZonMw geplaatst is. Medewerkers en leidinggevenden kunnen met behulp van deze link in het HRM en tijdschrijfdeel van Pris komen.
- **Koppeling systeem van de Arbodienst en PRIS:** Dit is een koppeling met behulp van een widget, een netwerkschijf en een Plug-in (ARBO XML export plug-in). Bepaalde medewerkers kunnen met behulp van de widget ziekte meldingen doorzetten naar de ARBO dienst.
- **Koppeling Active Directory en PRIS:** Met behulp van deze koppelingen worden gebruikers die PRIS willen gebruiken geauthentiseerd door de Active Directory van ZonMw.
- **Koppeling UBW en PRIS:** UBW is een financieel administratiesysteem van Unit4. Deze UBW is ingericht voor ZonMW. Met behulp van de koppeling tussen UBW en PRIS worden gegevens rondom het urenschrijven uitgewisseld. Deze informatie wordt gebruikt om een deel van de benutting van projectbudgetten te monitoren.

Uitdagingen huidige ondersteuning

Kenmerk van de huidige applicatie is dat het voor een groot deel uit maatwerk bestaat. Het systeem is daardoor minder flexibel en gebruikersvriendelijk geworden. Vooral het maken van rapportages is complex en arbeidsintensief. Hetzelfde geldt voor de controles op mutaties.

ZonMw heeft fysieke personeelsdossiers. Op dit moment wordt een deel van de dossiers gedigitaliseerd, door middel van het scannen van de fysieke documenten. Vooruitlopend op de voorgenomen integratie met NWO wordt voor de digitale dossiers de dossierindeling van NWO gehanteerd. Deze indeling staat onderaan dit document.

4. Project in een veranderende omgeving

Zowel ZonMw als NWO zijn overheidsorganisaties in beweging. Ze moeten anticiperen en gevolggeven aan de dynamiek van de politieke processen (zoals de komst van nieuwe bestuurders) en de veranderingen in wet- en regelgeving (bijvoorbeeld de invoering van AVG, de kaders vanuit de BIR en de

mogelijke opheffing van het ambtenarenrecht).

Daarnaast moet bij de integratie van ZonMw en NWO de bedrijfsvoering van beide organisaties worden samengesmeed naar een nieuwe organisatie. De bestaande P&O afdelingen gaan samen, idem geldt voor de bestaande I&A afdelingen en de beide afdelingen Financiën. De beoogde integratie is per 1-1-2019 en dan moeten alle medewerkers bij de voor hen relevante applicaties kunnen. Nu hebben beide organisaties een eigen ICT infrastructuur met elk een eigen applicatielandschap: eigen P&O systeem, eigen financiële systeem (beiden UBW) en verschillende tijdschrijfsystemen.

De veranderingen in beide organisaties kunnen impact hebben op de besluitvorming binnen dit project. Daarnaast raken de wijzigingen de belangrijkste stakeholders van dit project, te weten de medewerkers van de salarisadministratie, de medewerkers van de beide ICT afdelingen, de leidinggevenden, de P&O-adviseurs en de medewerkers zelf.

Relevant voor de conversie is:

- dat deze vanuit 2 administraties moet plaatsvinden: de data uit zowel Workforce van NWO en PeopleInc van ZonMw moet naar het nieuwe P&O systeem worden overgezet.
- De personeelsdossiers van ZonMw zijn (nog) niet geheel gedigitaliseerd en worden niet ontsloten binnen hun bestaande P&O systeem.
- Daarbij komt dat momenteel arbeidsvoorwaarden en cao niet (exact) gelijk zijn. Als besloten wordt tot bestuurlijke en wettelijke integratie van ZonMw binnen de domeinenorganisatie van NWO, gaan de medewerkers van ZonMw over naar NWO. Daarmee gaan ze onder de Cao voor de Onderzoeksinstellingen (Cao-OI) vallen en wordt de administratie en salarisverwerking verzorgd vanuit het nieuwe systeem. Mogelijk worden bij de integratie ZonMW met NWO in een sociaal plan aanvullende afspraken gemaakt die effect hebben op de salarisbetaling.

5. Projectdoelstellingen en aanpak

5.1 Aanleiding, doelstelling en resultaten

De aanleiding van het project is dat bestaande contracten met leveranciers van het huidige personeelsinformatiesysteem en het salarissysteem van NWO van rechtswege zijn verlopen. NWO moet nieuwe contracten afsluiten en de nieuwe leverancier(s) selecteren via een Europese aanbesteding.

De projectdoelstelling voor de aanbesteding en implementatie van een Personeelsinformatie- en salarissysteem voor NWO-domeinenorganisatie (NWO-D) is:

Per 1 januari 2019 worden de P&O processen van NWO-D, inclusief ZonMw, uitgevoerd met een aan te schaffen standaard personeelsinformatie- en salarissysteem.

De verwachte resultaten ten aanzien van het project zijn:

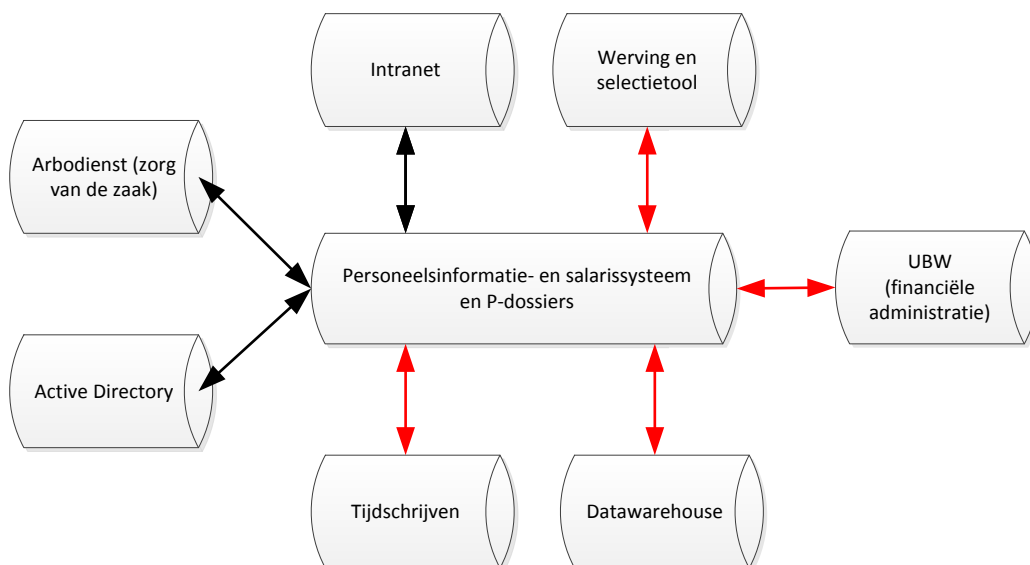
- Een systeem dat is ingericht, getest en met geconverteerde data geïmplementeerd per 1 januari 2019.
- Het systeem is daarvoor enkele maanden 'schaduwgedraaid'; minimaal 3 representatieve periodes.
- Er zijn handleidingen / instructies en de gebruikers van het systeem zijn opgeleid.
- De collega's van NWO en ZonMw zijn voorbereid op wat voor hen verandert.
- Het systeem wordt begin 2019 in beheer genomen.

In de gewenste situatie maakt NWO gebruik van een standaard Personeelsinformatie- en salarissysteem dat via een SAAS-oplossing aan NWO beschikbaar is gesteld. De Personeelsinformatie- en salarisadministratie zijn zo geïntegreerd dat wijzigingen in de personeelsadministratie automatisch correct verwerkt worden in de salarisadministratie en omgekeerd. Medewerkers kunnen zo veel als mogelijk gegevens digitaal raadplegen en kunnen wijzigingen digitaal opvoeren of aanvragen. Medewerkers, leidinggevenden en P&O-adviseurs kunnen via het NWO intranet (Joost) bij de applicatie komen.

In de gewenste situatie kunnen wijzigingen voor een medewerker op elk moment van de maand ingaan en wordt in de berekening van het salaris die datum meegenomen. Als een medewerker vanaf 22 maart in aanmerking komt voor een vergoeding, dan wordt in maart alleen een vergoeding over de periode van 22 tot 31 maart gegeven.



Oplevering voor 1 januari 2019
Koppeling moet mogelijk zijn



Koppelingen

In de gewenste situatie zijn de volgende koppelingen per 1 januari 2019 gerealiseerd:

- **Intranet en het Personeelsinformatie- en salarissysteem:**
Er is een link geplaatst op het intranet waarmee medewerkers en leidinggevenden in de voor hun toegestane omgeving van het Personeelsinformatie- en salarissysteem kunnen komen.
- **Systeem van de Arbodienst (Zorg van de zaak) en het Personeelsinformatie- en salarissysteem:**
Via deze koppeling moeten gegevens over nieuwe medewerkers, medewerkers uit dienst en wijzigingen bij medewerkers uit het Personeelsinformatie- en salarissysteem automatisch aan het systeem van de Arbodienst worden geleverd.
- **Active Directory en het Personeelsinformatie- en salarissysteem:**
Met behulp van deze koppelingen worden gebruikers die het Personeelsinformatie- en salarissysteem willen gebruiken geauthentiseerd door de Active Directory.
-

In de gewenste situatie zijn de volgende koppelingen mogelijk:

- **Tijdschrijffapplicatie en het Personeelsinformatie- en salarissysteem:**
Met behulp van deze koppeling worden gegevens van het Personeelsinformatie- en salarissysteem met de tijdschrijffapplicaties gewisseld zodat de tijdschrijffapplicatie een uurtarief per medewerker kan hanteren. Ook worden gegevens over verlof en ziekteverzuim per medewerker tussen de applicaties gewisseld zodat medewerker slechts in één applicatie verlof en verzuim hoeven te registreren. Het moet mogelijk zijn de koppeling uit te breiden om meer gegevensuitwisseling tussen de systemen mogelijk te maken.
NB: met de integratie van ZonMw en NWO komt er één tijdschrijffapplicatie; daarmee vervallen de tijdschrijffmodule van PRIS en Timetell (en BigBen).
- **Datawarehouse en het Personeelsinformatie- en salarissysteem:**
Met behulp van deze koppeling worden gegevens uit het Personeelsinformatie- en salarissysteem in de datawarehouse geladen, zodat met de warehouse applicatie overstijgende rapportages over de bedrijfsvoering gemaakt kunnen worden.
- **Financiële administratie (UBW) en het Personeelsinformatie- en salarissysteem:**
Met behulp van deze koppeling worden gegevens automatisch uit het Personeelsinformatie- en salarissysteem naar UBW geheveld zoals journaalposten en grootboekrekeningen voor salarisbetaling, maar ook gegevens over medewerkers zoals naam, locatie en kostenplaats.
NB: met de integratie ZonMw met NWO wordt de gehele NWO-D organisatie gefaciliteerd door één afdeling Financiën en één financieel systeem UBW.
- **Werving en selectietool en het Personeelsinformatie- en salarissysteem:**
De gegevens over de vacature en de geselecteerde kandidaat kunnen uit de werving en selectietool naar het Personeelsinformatie- en salarissysteem geheveld worden, zodat deze gegevens gebruikt worden bij de registratie van een nieuwe medewerker.

5.2 Gebruikers nieuwe Personeelsinformatie- en salarissysteem

Op de afdeling PSA werken 6 PSA medewerkers met het Personeelsinformatie- en salarissysteem. Als de voorgenomen integratie van ZonMw met NWO doorgaat, zullen daar mogelijk 1 of 2 medewerkers bijkomen. De applicatie zal door alle medewerkers gebruikt worden voor het aanvragen van wijzigingen of het toevoegen van gegevens. Leidinggevend en P&O-adviseurs moeten naast de eigen gegevens ook de medewerkergegevens kunnen raadplegen van medewerkers die onder hun verantwoordelijkheid vallen. Verder moet een aantal medewerkers in hun rol als besliser een wijziging kunnen goedkeuren of afwijzen.

Tabel 1 type gebruikers en beheerders

rol	Soort werk	NWO	ZonMW	Totaal	Afgerond*
PSA medewerkers	Voeren personeel- salarisadministratie en functioneel applicatiebeheer	6	2	8	10
P&O adviseurs	Raadplegen gegevens medewerkers (onder voorwaarden) en concern brede informatie	6	1	7	8
Medewerkers**	Raadplegen en wijzigen (onder voorwaarden) eigen gegevens	610	318	928	950
Leidinggevenden	Raadplegen en wijzigen (onder voorwaarden) gegevens medewerkers	67	26	93	100
Andere betrokkenen					
Technisch applicatie / systeem beheer	Beheren koppelingen; monitoren wijzigingen en SLA en contracten	2	1	3	4

*Bij prijsonderbouwing svp rekening houden met deze aantallen.

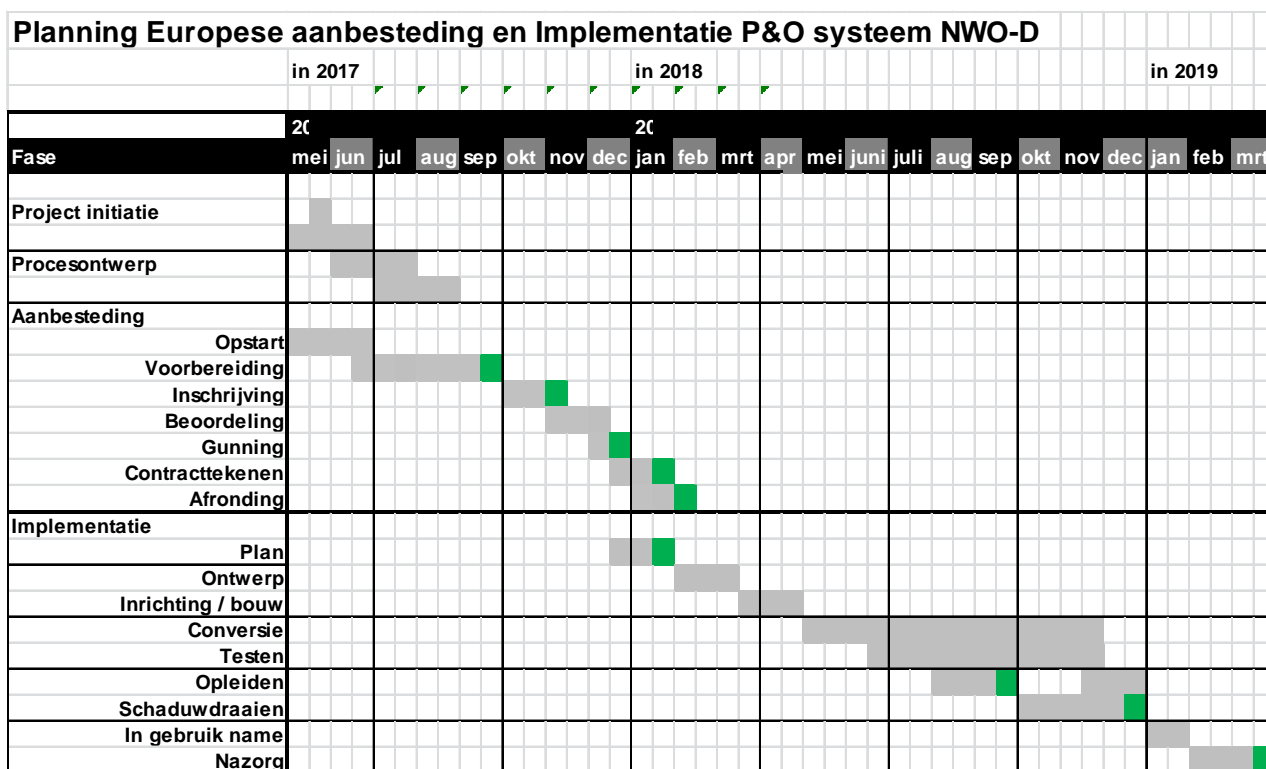
** IDit is inclusief tijdelijk extern ingehuurde medewerkers.

Indien de integratie van ZonMw met NWO niet door gaat, wordt het nieuwe systeem enkel bij NWO geïmplementeerd.

5.3 Aanpak & fasering

NWO wil een standaard Personeelsinformatie- en salarissysteem selecteren. Daarom zijn in 2017 eerst de toekomstige (SOLL) processen voor NWO-D, inclusief ZonMw, in kaart gebracht. Vandaaruit zijn de functionele specificaties voor het nieuwe standaard systeem bepaald ten behoeve van de aanbesteding. Dit is gedaan door een projectgroep bestaande uit betrokkenen vanuit de P&O en IT afdelingen van NWO en de ZonMw organisatie, ook is een collega vanuit de business betrokken. In het implementatiejaar worden meer medewerkers betrokken.

Hieronder wordt de overall Projectplanning en fasering weergegeven.



Na afronding van de aanbesteding wordt samen met de nieuwe contractpartner het Implementatieplan gemaakt. NWO start al eerder op basis van het implementatieplan dat de nieuwe contractpartner bij zijn inschrijving heeft geleverd.

Brede plenaire bijeenkomsten zijn op dinsdag, omdat dan alle projectbetrokkenen beschikbaar zijn. Overleggen met kleinere groepen zijn ook op andere dagen. Bij de start van de implementatie zal een brede Kickoff bijeenkomst plaatsvinden voor alle projectbetrokkenen, waarschijnlijk op dinsdag 23 januari 2018.

6. Ontwikkelingen lange termijn

NWO-D wil op termijn (ongeveer > 3 jaar) het Personeelsinformatie- en salarissysteem verder doorontwikkelen. Dit wordt voorzien ten aanzien van het werving- & selectieproces, de tijdschrijffunctionaliteit, competentie management / vloot schouw functionaliteit en capaciteitsmanagement. Deze onderdelen zijn niet uitgewerkt in processen omdat de ideeën nog te prematuur zijn.

Mogelijk zal op de lange termijn (meer dan > 5 jaar) NWO-D andere personeel- en salarisadministraties willen gaan ontsluiten; bijvoorbeeld om (onderdelen van) de institutenorganisatie van NWO te faciliteren.

A: Huidige dossierindeling

	documenttype	Omschrijving
1	PERSOONSGEGEVENS	Identiteitsbewijs (Paspoort, identiteitskaart)
		Staat van Inlichtingen (Inlichtingenformulier in dienst)
		C.V. (sollicitatiebrief, formulier, contract uitzendbureau, vacature)
		Sollicitatie (sollicitatiebrief, formulier, contract uitzendbureau, vacature)
		Tewerkstellings- en verblijfsvergunning (verblijfsvergunning, verblijfstitel)
		NAW-gegevens (titulatuur, adreswijziging, naamswijziging, bankrekeningnummer, telefoonnummer)
		Diploma en certificaten
2	AANSTELLING	Aanstellingsbrief
		Continuering (verlenging voor bepaalde tijd, continuering)
		Detachering en mobiliteit
		Wijziging aanstelling of afdeling (urenwijziging, vast dienstverband, uitzicht op vast dienstverband, overplaatsing, wijziging functie, wijziging standplaats, bezoldiging bij arbeidsongeschiktheid, plaatsing, detacheringsovereenkomst)
		Bevordering of periodiek (bevorderingsbrief, extra periodiek, geen periodiek)
		Werktijden (werkrooster, wijziging omvang dienstverband)
		Functiebeschrijving
		Ontslag (ontslagbesluit, checklist uit dienst, uitbetaling niet opgenomen verlof, Vast. Overeenkomst)
		WW
		Ziekengelder na ontslag
3	RESULTAAT_ONTWIKKELING	RenO gesprekken (Formulier R&O gesprek)
		Beoordelingsverslagen
		Functioneringsgesprekken
		Voortgangsgesprek
		Opleiding (Opleiding, studiefaciliteitenbrief, Coaching contract)
		Assessment
		Loonbelastingverklaring (wijziging loonbelastingverklaring: per mail (de loonbelastingverklaring staat op het staat van inlichtingen formulier))
		Werkgeversverklaring (werkgeversverklaring, letter of guarantee)
		Verklaring omtrent gedrag (VOG, geheimhoudingsverklaring)
		Ipap en Partnerplus (aanmelding, wijziging, stopzetting Ipap en partnerplus)
4	VERKLARINGEN	NWO-PV en Fitness (aanmelding/afmelding personeelsvereniging, NWO fitness)
		Overig (inventarisatieformulier, SVB, nevenwerkzaamheden, notariële akte, relatieverklaring, Eerstedagsmelding Belastingdienst, vaststelling ambtsjubileum, getuigschrift)
		Reiskosten (ANWB-routeplanner, OV/NS kaart, pensionkosten)
		BZB en EHBO
		Telewerken (facturen telefonie, internet, brief telewerken)
		Beeldschermbril (factuur beschermbril)
		AVOM (AVOM brief + Aanvraag + Kopie Factuur Fiets en Kopie kinderopvang)
		Levensloop
5	ARBEIDSVOORWAARDEN	

6	SALARIS_VST	Toelages (persoonlijke-, arbeidsmarktnelpunten-, waarnemings-, functioneringstoelage)
		30 procent-regeling (bevestigingsbrief, brief belastingdienst, jaarlijkse periodiek)
		Korting langdurige ziekte (brief korting langdurige ziekte)
		Doorstorting Salaris (SFOCW, ABP-extrapensioen, deelloverboeking)
	SALARIS_VAR	Gratificatie (gratificatie dienstprestatie, diensttijdgratificatie, attentiebeleid)
		Jubileum (brief ambtsjubileum, NWO jubileum, vaststelling ambtsjubileum)
		Overwerk (overwerk, onregelmatige dienst)
		Declaraties (onkostenvergoeding, reiskosten zakelijk verkeer, reiskosten gezin, Kinderopvangtoeslag)
		Bereik-en beschikbaarheidsdienst 9 Bereik- en beschikbaarheidsdienst)
		Verhuiskostenvergoeding 9 verhuiskosten, herinrichtingskosten)
		Overig (incidentele toelages, kledingtoelage, buitenlandtoelage/huurwoning, Terugbetaling/Verrekening Salaris)
7	VERLOF	Ouderschapsverlof (betaald ouderschapsverlof)
		Zwangerschapsverlof (zwangerschap-bevallingsverlof)
		Seniorenverlof
		Buitengewoon verlof (onbetaald verlof)
8	GEZONDHEID_EN_VERZUIM	Medische keuring
		Beschikkingen UWV (arbeidsongeschiktheid)
		Correspondentie Arbo-dienst
		Correspondentie UWV (WIA-formulier, UWV-formulier ivm ziekte)
		Plan van aanpak
		Probleemanalyse
		Overig verzuim
		Dienstongeval
9	PSA	Berekeningen
		Kostenplaats (wijziging journalisering/kostenplaats)
		E-mailcorrespondentie
		Betaalopdracht
		Mutatieformulier (AVOM, papieren verlofkaart, Memo (Gebeurtenissen)
		Checklist Indienst
	OVERIG	"bestandsnaam" (Getekende eindmutatie Groene sticker)
	VERTROUWELIJK	Loonbeslag
		Ongewenste omgangsvormen
		Waarschuwing
		Corresp. Derden